



# Úřad práce ČR

Krajská pobočka Úřadu práce ČR v Brně

**Měsíční statistická zpráva**

**červenec 2019**

Zprávu předkládá:

**Mgr. Ivana Ondráková**

vedoucí oddělení metodiky

<http://portal.mpsv.cz/upcr/kp/jhm/statistiky>

**Brno 2019**



## Informace o nezaměstnanosti v Jihomoravském kraji k 31. 7. 2019

*V tomto měsíci celkový počet uchazečů o zaměstnání vzrostl o 5,3 % na 27 628, počet hlášených volných pracovních míst vzrostl o 2,0 % na 27 362 a podíl nezaměstnaných osob vzrostl na 3,3 %.*

K 31. 7. 2019 evidoval Úřad práce ČR (ÚP ČR), Krajská pobočka v Brně celkem 27 628 uchazečů o zaměstnání. Jejich počet byl o 1 396 vyšší než na konci předchozího měsíce, ve srovnání se stejným obdobím minulého roku je nižší o 3 827 osob. Z tohoto počtu bylo 25 069 dosažitelných uchazečů o zaměstnání ve věku 15 – 64 let. Bylo to o 1 465 více než na konci předchozího měsíce. Ve srovnání se stejným obdobím minulého roku byl jejich počet nižší o 3 964 osob.

V průběhu měsíce bylo nově zaevidováno 5 123 osob. Ve srovnání s minulým měsícem to bylo více o 1 640 osob a v porovnání se stejným obdobím předchozího roku více o 356 osob.

Z evidence během měsíce odešlo celkem 3 727 uchazečů (ukončená evidence, vyřazení uchazeči). Bylo to o 597 osob méně než v předchozím měsíci a o 9 osob více než ve stejném měsíci minulého roku. Do zaměstnání z nich ve sledovaném měsíci nastoupilo 2 269, tj. o 459 méně než v předchozím měsíci a o 73 více než ve stejném měsíci minulého roku, 1 294 uchazečů o zaměstnání bylo umístěno prostřednictvím úřadu práce tj. o 221 méně než v předchozím měsíci a o 786 více než ve stejném období minulého roku, 1 458 uchazečů bylo vyřazeno bez umístění.

Meziměsíční nárůst počtu nezaměstnaných byl zaznamenán ve všech okresech, největší nárůst byl v okresech Brno-venkov (7,5 %), Břeclav (6,1 %) a Brno-město (5,7 %).

Ke konci měsíce bylo evidováno na ÚP ČR, Krajské pobočce v Brně 15 185 žen. Jejich podíl na celkovém počtu uchazečů činil 55,0 %. V evidenci bylo 4 662 osob se zdravotním postižením, což představovalo 16,9 % z celkového počtu nezaměstnaných.

Ke konci tohoto měsíce bylo evidováno 1 099 absolventů škol všech stupňů vzdělání a mladistvých, jejich počet vzrostl ve srovnání s předchozím měsícem o 148 osob a ve srovnání se stejným měsícem minulého roku byl nižší o 95 osob. Na celkové nezaměstnanosti se podíleli 4,0 %.

Podporu v nezaměstnanosti pobíralo 9 629 uchazečů o zaměstnání, tj. 34,9 % všech uchazečů vedených v evidenci.

Podíl nezaměstnaných osob, tj. počet dosažitelných uchazečů o zaměstnání ve věku 15 -64 let k obyvatelstvu stejného věku, vzrostl k 31. 7. 2019 na 3,3 %.

Podíl nezaměstnaných stejný nebo vyšší než republikový průměr vykazaly 3 okresy, nejvyšší byl v okresech Brno-město a Hodonín (4,1 %). Nejnižší podíl nezaměstnaných byl zaznamenán v okrese Vyškov (2,0 %).



Podíl nezaměstnaných žen vzrostl na 3,7 %, podíl nezaměstnaných mužů vzrostl na 2,9 %.

Kraj evidoval k 31. 7. 2019 celkem 27 362 volných pracovních míst. Jejich počet byl o 546 vyšší, než v předchozím měsíci a o 2 659 vyšší než ve stejném měsíci minulého roku. Na jedno volné pracovní místo připadalo v průměru 1,0 uchazeče, z toho nejvíce v okresech Znojmo (2,2), Hodonín (2,1) a Blansko (1,9). Z celkového počtu nahlášených volných míst bylo 1 343 vhodných pro osoby se zdravotním postižením (OZP), na jedno volné pracovní místo připadalo 3,5 OZP. Volných pracovních míst pro absolventy a mladistvé bylo registrováno 6 138, na jedno volné místo připadalo 0,2 uchazečů této kategorie. Z celkového počtu volných pracovních míst bylo 8 208 míst bez příznaku „pro cizince“. Na dalších 19 154 pozic pak mohli zaměstnavatelé přijímat také pracovníky ze zahraničí.

V rámci aktivní politiky zaměstnanosti (APZ) bylo od počátku roku 2019 prostřednictvím příspěvků APZ podpořeno 1 865 osob, z toho bylo zařazeno 723 osob do rekvalifikačních kurzů. Prostřednictvím SÚPM – SVČ, byli podpořeni v tomto měsíci tři uchazeči (uklízečka, cukrářka a poskytování služeb v oblasti BOZP, PO a výživové poradenství).

Informace o vývoji nezaměstnanosti v ČR v elektronické formě jsou zveřejněny na internetové adrese <http://portal.mpsv.cz/sz/stat>.



## 1. Základní charakteristika vývoje nezaměstnanosti a volných pracovních míst v Jihomoravském kraji

Tabulka č. 1 - Vývoj nezaměstnanosti

ukazatel (celkový počet)		stav k		
		31.7.2018	30.6.2019	31.7.2019
evidovaní uchazeči o zaměstnání		31 455	26 232	<b>27 628</b>
- z toho	ženy	17 154	14 089	<b>15 185</b>
	absolventi a mladiství	1 194	951	<b>1 099</b>
	uchazeči se zdravotním postižením	5 598	4 574	<b>4 662</b>
uchazeči s nárokem na P VN		9 441	8 532	<b>9 629</b>
podíl nezaměstnaných osob v % <sup>1)</sup>		3,8	3,1	<b>3,3</b>
volná pracovní místa		24 703	26 816	<b>27 362</b>
počet uchazečů na 1 volné pracovní místo		1,3	1,0	<b>1,0</b>

Tabulka č. 2 - Tok nezaměstnanosti

ukazatel	Počet uchazečů ve sledovaném měsíci		
	červenec 2018	červen 2019	červenec 2019
nově evidovaní uchazeči o zaměstnání	4 767	3 483	<b>5 123</b>
uchazeči s ukonč. evidencí a vyřazení	3 718	4 324	<b>3 727</b>
- z toho umístění celkem	2 196	2 728	<b>2 269</b>
- z toho umístění úřadem práce	508	1 515	<b>1 294</b>

Tabulka č. 3. – Nezaměstnanost v okresech k 31. 7. 2019

Okres	Počet nezaměstnaných		Volná pracovní místa	Počet uchazečů na 1 VPM	Podíl nezaměstnaných osob [%]
	celkem	z toho ženy			
Blansko	1 745	923	920	1,9	2,3
Brno-město	11 077	6 177	10 433	1,1	4,1
Brno-venkov	3 786	2 095	8 601	0,4	2,5
Břeclav	2 087	1 124	2 009	1,0	2,6
Hodonín	4 537	2 378	2 160	2,1	4,1
Vyškov	1 279	743	1 832	0,7	2,0
Znojmo	3 117	1 745	1 407	2,2	4,0
<b>Jihomoravský kraj</b>	<b>27 628</b>	<b>15 185</b>	<b>27 362</b>	<b>1,0</b>	<b>3,3</b>
Česká republika	205 120	113 583	346 563	0,6	2,7



## 2. Vybrané nástroje aktivní politiky zaměstnanosti v Jihomoravském kraji

Tabulka č. 4 – Osoby podpořené v rámci APZ a rekvalifikace uchazečů a zájemců o zaměstnání

ukazatel (celkový počet)	Stav k		Celkem od počátku roku do	
	31.7. 2018	31.7. 2019	31.7. 2018	31.7. 2019
<b>Osoby podpořené v rámci APZ</b>				
veřejně prospěšné práce (VPP)	391	634	352	645
veřejně prospěšné práce (VPP) - ESF <sup>1)</sup>	644	13	650	14
společensky účelná prac. místa (SÚPM)	60	21	46	38
společensky účelná prac. místa (SÚPM) - ESF <sup>1)</sup>	1 067	386	913	315
SÚPM - samostatně výděleč. činnost (SVČ)	229	109	132	14
SÚPM - samostatně výděleč. činnost (SVČ) - ESF <sup>1)</sup>	0	0	0	0
zřízení pracovního místa pro OZP (bez SVČ)	208	168	15	11
zřízení pracovního místa pro OZP - SVČ	2	1	0	0
ostatní nástroje APZ	241	92	353	105
<b>rekvalifikace uchazečů a zájemců o zaměstnání</b>				
uchazeči a zájemci zařazení do rekvalifikací	0	0	3	5
uchazeči a zájemci zařazení do rekvalifikací - ESF <sup>1)</sup>	13	8	1 015	541
uchazeči a zájemci, kteří zahájili zvolenou rekvalifikaci	2	0	27	0
uchazeči a zájemci, kteří zahájili zvolenou rekvalifikaci - ESF <sup>1)</sup>	22	15	191	177
<b>Osoby podpořené v rámci APZ celkem</b>	<b>2 879</b>	<b>1 447</b>	<b>3 697</b>	<b>1 865</b>

1) financováno převážně z Evropského sociálního fondu

Podrobnější statistické údaje o nástrojích APZ naleznete na stránkách Integrovaného portálu MPSV, v měsíčních statistikách nezaměstnanosti

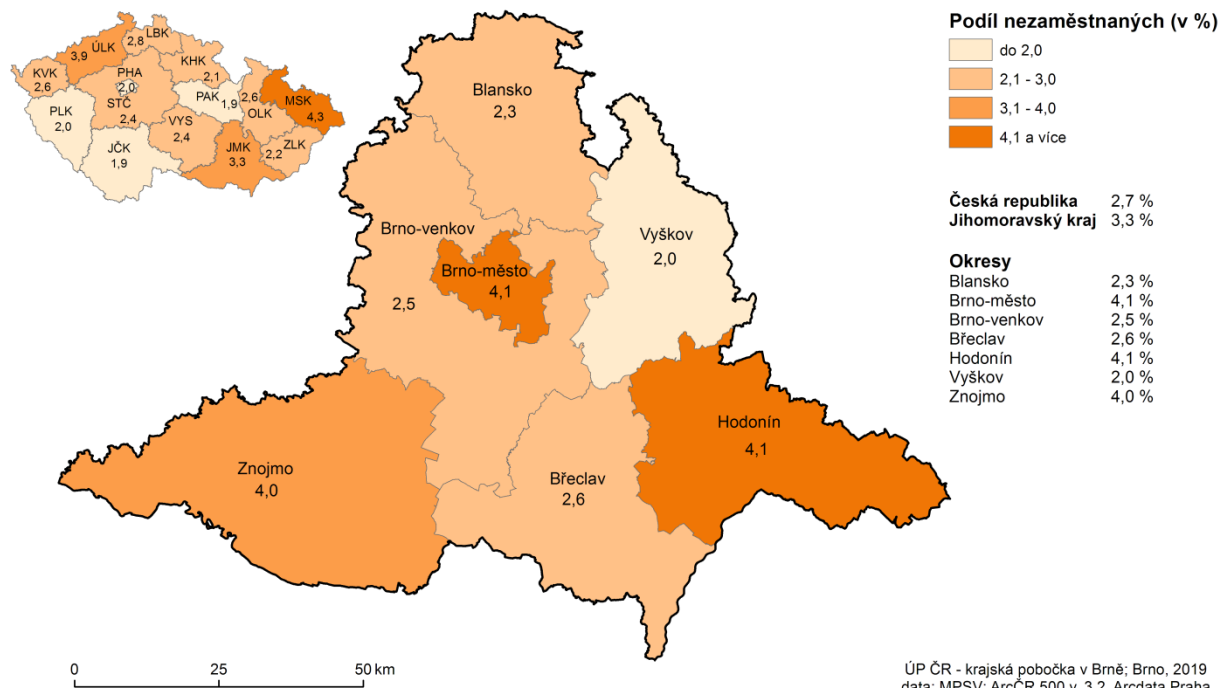
<http://portal.mpsv.cz/sz/stat/nz/mes>



### 3. MAPA – ArcView - Podíl nezaměstnaných v okresech kraje

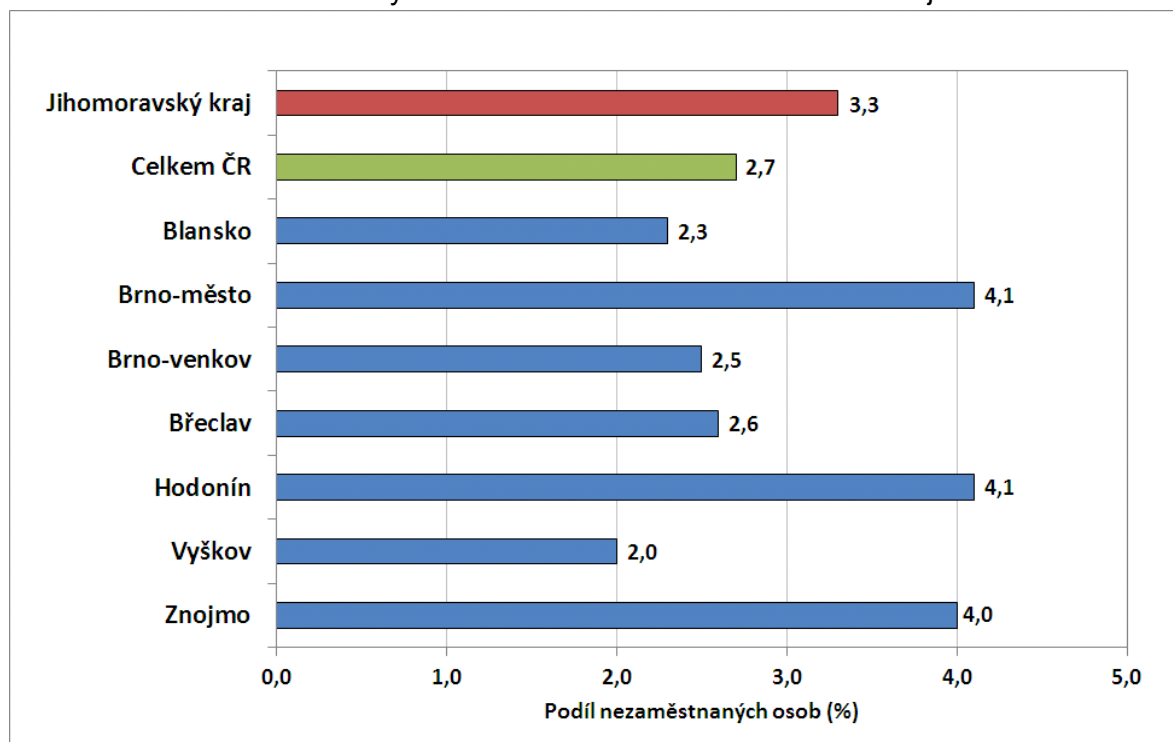
#### PODÍL NEZAMĚSTNANÝCH NA OBYVATELSTVU VE VĚKU 15 - 64 LET

v Jihomoravském kraji ke 31. 7. 2019

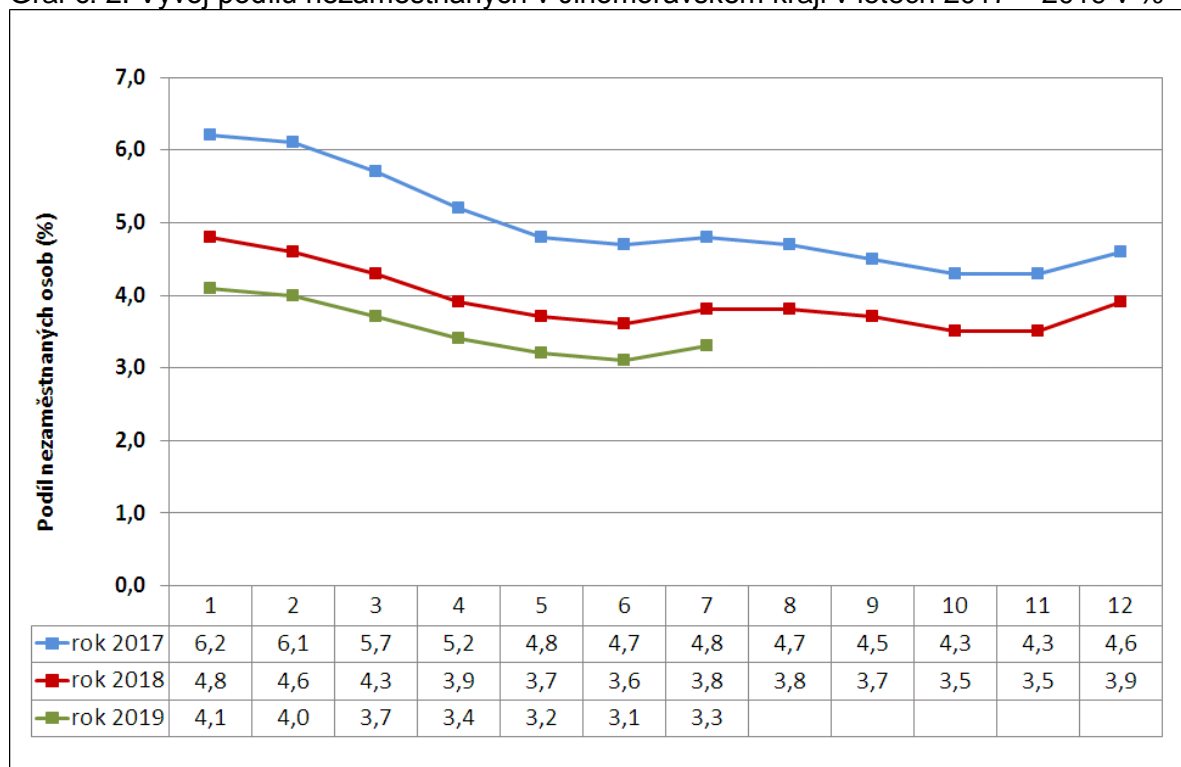


#### 4. GRAFY

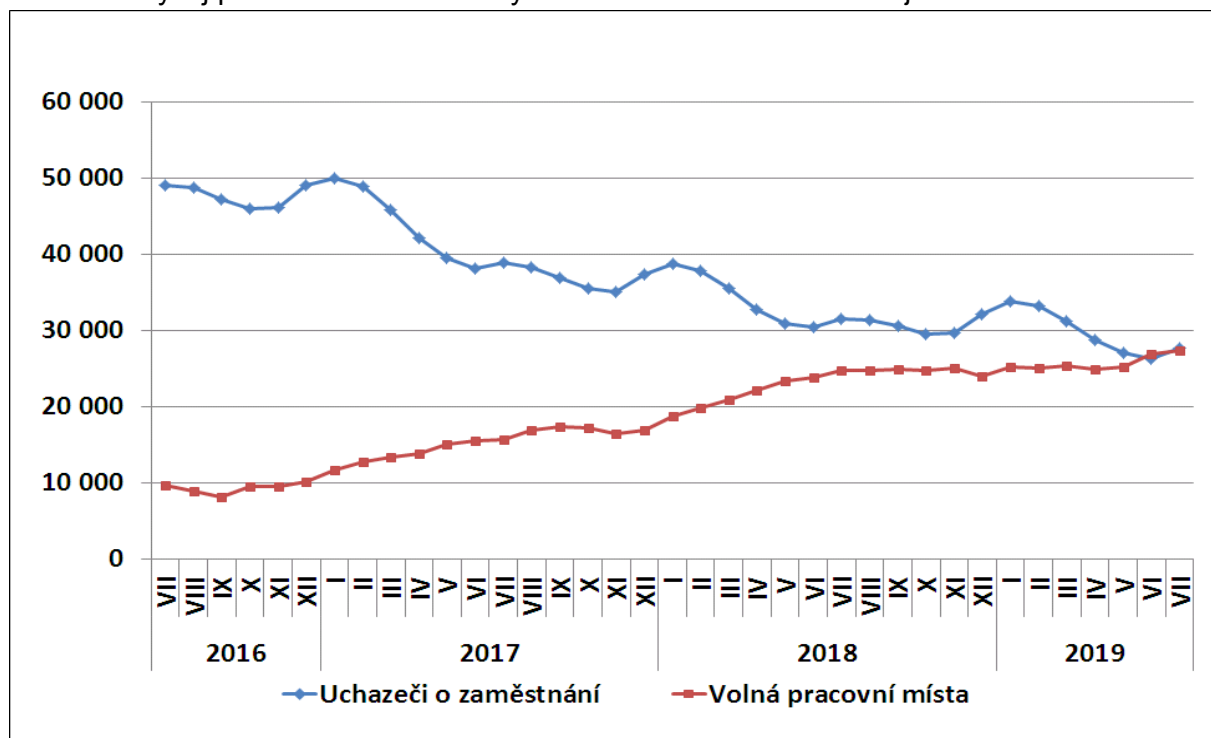
Graf č. 1: Podíl nezaměstnaných osob v okresech Jihomoravského kraje a v ČR k 31. 7. 2019



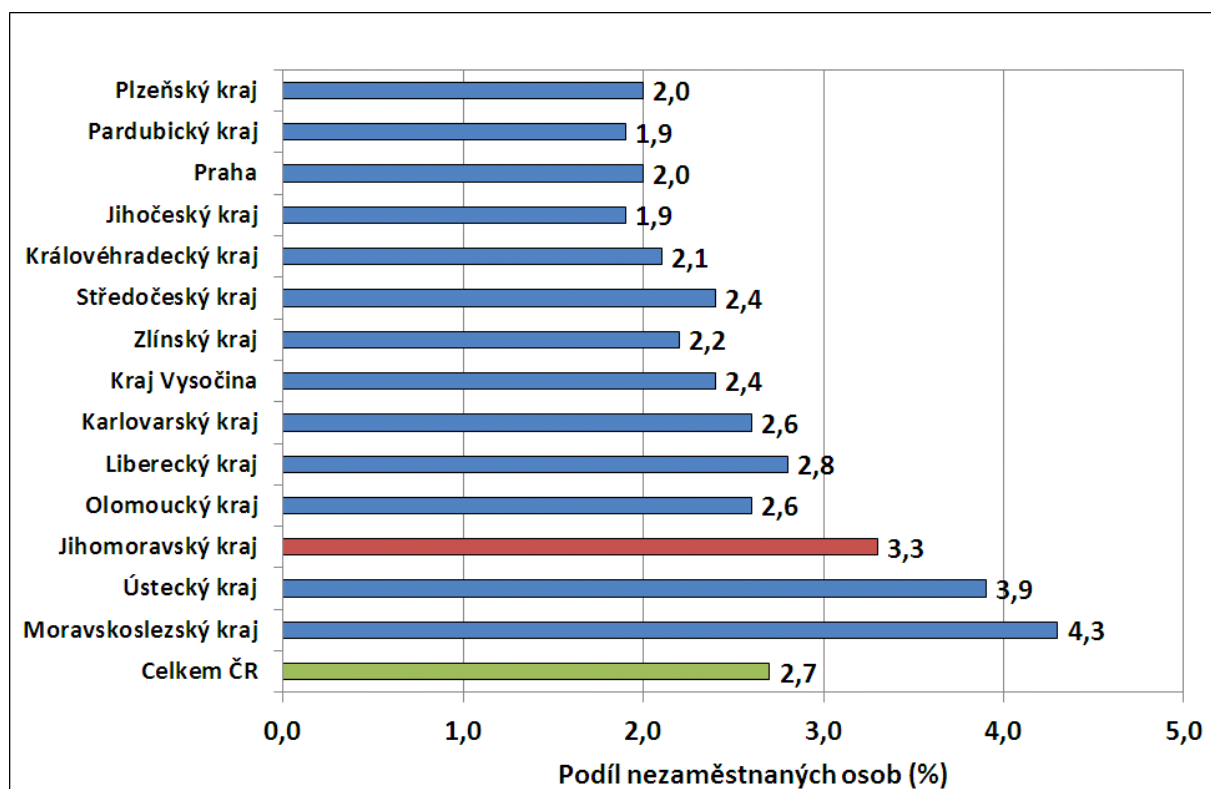
Graf č. 2: Vývoj podílu nezaměstnaných v Jihomoravském kraji v letech 2017 – 2019 v %



Graf č. 3: Vývoj počtu uchazečů a volných míst v Jihomoravském kraji v letech 2017 – 2019



Graf č. 4: Podíl nezaměstnaných osob v jednotlivých krajích ČR k 31. 7. 2019 v %







## 5. Setřídění okresů k 31. 7. 2019

	PNO v %		mezimés. přrůst./ úbytek nezam. v %		počet uchazečů na 1 VPM
1 Karviná	6,7	Rychnov nad Kněžnou	16,7	Karviná	5,5
2 Ostrava-město	5,2	Chrudim	13,3	Sokolov	2,7
3 Most	4,9	Jihlava	12,0	Ústí nad Labem	2,4
4 Chomutov	4,8	Benešov	11,8	Jeseník	2,2
5 Bruntál	4,6	Ústí nad Orlicí	10,5	Znojmo	2,2
6 Ústí nad Labem	4,6	Zlín	10,4	Most	2,1
7 Louny	4,4	Svitavy	9,4	Hodonín	2,1
8 Hodonín	4,1	Kutná Hora	9,2	Bruntál	2,0
9 Brno-město	4,1	Tábor	9,2	Blansko	1,9
10 Znojmo	4,0	Pardubice	9,1	Ostrava-město	1,7
11 Sokolov	3,9	Uherské Hradiště	8,9	Děčín	1,7
12 Děčín	3,7	Šumperk	8,7	Frydek-Místek	1,6
13 Kolin	3,4	Havlíčkův Brod	8,4	Litoměřice	1,5
14 Kladno	3,4	Klatovy	8,2	Prerov	1,5
15 Nymburk	3,2	Jičín	8,2	Šumperk	1,4
16 Jeseník	3,2	Pižeň-město	8,0	Žďár nad Sázavou	1,4
17 Příbram	3,2	Praha-východ	8,0	Opava	1,4
18 Liberec	3,1	Pelhřimov	8,0	Třebíč	1,3
19 Prerov	3,1	České Budějovice	7,8	Louny	1,3
20 Jablonec nad Nisou	3,0	Hradec Králové	7,7	Jablonec nad Nisou	1,2
21 Šumperk	3,0	Náchod	7,7	Kroměříž	1,2
22 Třebíč	2,9	Nový Jičín	7,5	Brno-město	1,1
23 Semily	2,9	Brno-venkov	7,5	Trutnov	1,1
24 Kutná Hora	2,9	Pižeň-jih	7,1	Nový Jičín	1,0
25 Mělník	2,8	Kolin	7,0	Břeclav	1,0
26 Teplice	2,8	Pisek	6,8	Kladno	1,0
27 Nový Jičín	2,7	Třebíč	6,6	Kolin	1,0
28 Žďár nad Sázavou	2,7	Příbram	6,6	Rakovník	0,9
29 Frydek-Místek	2,7	Nymburk	6,4	Havlíčkův Brod	0,9
30 Jihlava	2,7	Praha	6,3	Olomouc	0,9
31 Litoměřice	2,6	Semily	6,2	Chomutov	0,9
32 Břeclav	2,6	Žďár nad Sázavou	6,2	Teplice	0,8
33 Vsetín	2,6	Strakonice	6,1	Strakonice	0,8
34 Český Krumlov	2,5	Břeclav	6,1	Náchod	0,7
35 Tábor	2,5	Pižeň-sever	5,9	Česká Lípa	0,7
36 Brno-venkov	2,5	Brno-město	5,7	Příbram	0,7
37 Tachov	2,5	Rokycany	5,6	Jihlava	0,7
38 Karlovy Vary	2,4	Praha-západ	5,6	Liberec	0,7
39 Kroměříž	2,4	Blansko	5,4	Vyškov	0,7
40 Náchod	2,4	Vyškov	5,1	Semily	0,7
41 Beroun	2,4	Liberec	5,1	Uherské Hradiště	0,7
42 Hradec Králové	2,4	Trutnov	4,9	Kutná Hora	0,7
43 Rakovník	2,4	Jablonec nad Nisou	4,8	Vsetín	0,6
44 Rokycany	2,4	Litoměřice	4,7	Mělník	0,6
45 Olomouc	2,4	Rakovník	4,7	Prostějov	0,6
46 Strakonice	2,3	Frydek-Místek	4,5	Hradec Králové	0,6
47 Opava	2,3	Jindřichův Hradec	4,5	Chrudim	0,5
48 Blansko	2,3	Olomouc	4,4	Jindřichův Hradec	0,5
49 Pižeň-město	2,2	Mladá Boleslav	4,3	Nymburk	0,5
50 Pižeň-sever	2,1	Beroun	4,3	Tábor	0,5
51 Česká Lípa	2,1	Hodonín	4,1	Karlovy Vary	0,5
52 Trutnov	2,1	Vsetín	4,1	Benešov	0,5
53 Svitavy	2,1	Opava	4,0	Zlín	0,5
54 Havlíčkův Brod	2,1	Ústí nad Labem	4,0	České Budějovice	0,5
55 Praha	2,0	Česká Lípa	3,9	Svitavy	0,5
56 Zlín	2,0	Kroměříž	3,6	Jičín	0,5
57 Chrudim	2,0	Tachov	3,4	Pižeň-sever	0,4
58 Vyškov	2,0	Český Krumlov	2,9	Brno-venkov	0,4
59 Uherské Hradiště	1,9	Chomutov	2,9	Beroun	0,4
60 Prostějov	1,9	Znojmo	2,9	Rokycany	0,4
61 Pardubice	1,8	Karlovy Vary	2,8	Pisek	0,4
62 Jičín	1,8	Louny	2,8	Praha-západ	0,4
63 Domažlice	1,8	Kladno	2,8	Klatovy	0,4
64 Klatovy	1,7	Prostějov	2,3	Cheb	0,4
65 České Budějovice	1,7	Most	2,2	Český Krumlov	0,3
66 Mladá Boleslav	1,7	Prachatice	2,0	Pižeň-město	0,3
67 Ústí nad Orlicí	1,7	Ostrava-město	1,9	Ústí nad Orlicí	0,3
68 Benešov	1,6	Mělník	1,8	Prachatice	0,3
69 Cheb	1,6	Prerov	1,3	Praha	0,3
70 Pisek	1,6	Bruntál	1,1	Rychnov nad Kněžnou	0,3
71 Pižeň-jih	1,6	Karviná	0,3	Pelhřimov	0,2
72 Prachatice	1,6	Teplice	0,2	Mladá Boleslav	0,2
73 Praha-západ	1,5	Sokolov	0,1	Pižeň-jih	0,2
74 Pelhřimov	1,4	Domažlice	-0,1	Pardubice	0,2
75 Rychnov nad Kněžnou	1,3	Cheb	-0,2	Domažlice	0,1
76 Jindřichův Hradec	1,2	Děčín	-0,8	Tachov	0,1
77 Praha-východ	1,2	Jeseník	-4,2	Praha-východ	0,1
Celkem ČR	2,7	Celkem ČR	4,8	Celkem ČR	0,6